

## 千葉駅舎・エキナカ開業に伴う駅周辺エリアの通行量の変化について

株式会社ちばぎん総合研究所  
取締役社長 水野 創

平成 28 年 11 月 20 日の「千葉駅舎・エキナカの開業（以下：開業とする）」前後における、駅周辺の歩行者通行量の変化を把握すべく、開業前後に通行量調査を実施し、その結果及び考察について、以下の通り取りまとめた。

### 1. 調査個所及び結果概要

開業により、影響を受けることが予想される以下の 8 地点について、開業前後の平日及び休日の歩行者通行量の調査を実施した。各調査個所の通行量の変化は以下の通り。

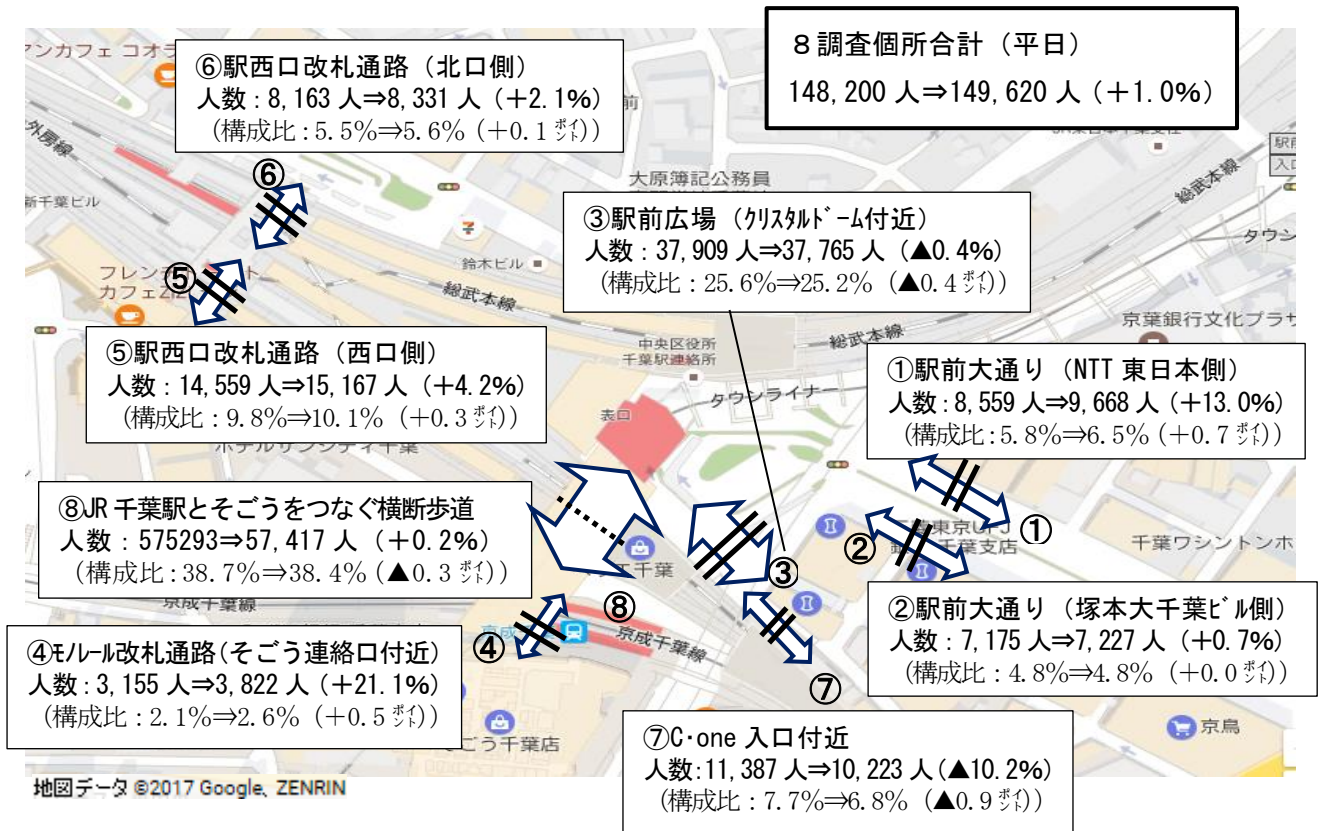
#### (1) 休日の調査結果

開業の影響が大きかったのは休日の交通量の変化であり、増減数及び構成比の変化は四角内の数字の通り。なお、矢印は、各調査地点の通行量の構成比に応じて、太さを変えている。

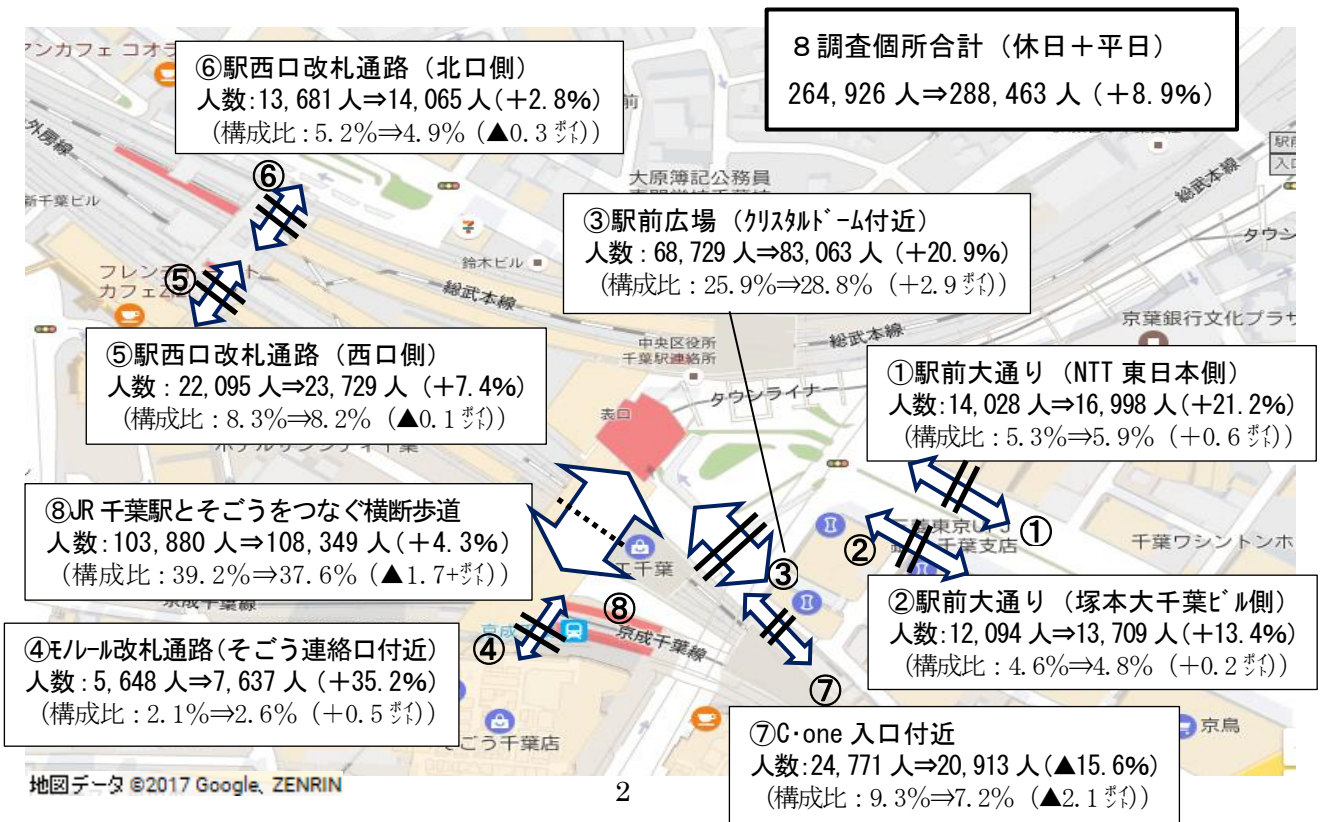


## (2) 平日の調査結果

平日の交通量は、調査個所ごとに差異はあるものの、全体としては開業による影響はほとんどみられなかった。



## 《参考 休日・平日の合計》



## 2. 調査手法

- ① 実施日（ともに千葉駅や中心市街地で大規模なイベントがない日を設定）  
開業前 平日：平成28年10月6日（木）、休日：10月9日（日） 天気：晴れ  
開業後 平日：平成28年12月8日（木）、休日：12月4日（日） 天気：晴れ
- ② 実施時間：8時～20時の12時間（1時間毎に集計）
- ③ 調査対象：各調査個所における歩行者（男女別に調査）

## 3. 考察

- ・ 開業に伴う千葉駅周辺8箇所の歩行者通行量の変化は、休日と平日で大きな差異が発生した。休日で116,726人⇒138,843人と、18.9%の増加となったが、平日は、148,200人⇒149,620人と、1.0%の増加にとどまった。このことから、開業に伴って休日を利用して千葉駅へ訪れる人が多くおり、エキナカだけにとどまらず、駅周辺地域まで足を伸ばした人が多かったことといえる。
- ・ なお、調査時期（10月と12月）の違いによる影響は少なからずあると考えられるが、一般的に12月に人が増えるのは中旬以降といわれており、また、全調査日とも天気は晴れ、大きなイベントもない日程のため、通行量の増加は開業による影響が大きいと判断して問題ない。
- ・ エリア別にみると、増加が目立ったのは、「③駅前広場（クリスタルドーム付近）」で、平日・休日合計（以下同じ）で14,334人、20.9%の増加となり、全体の増加数の約6割を占めた。また、「①駅前大通り（NTT東日本側、2,970人、+21.2%）」や、「②駅前大通り（塚本大千葉ビル側、1,615人、+13.4%）」も増加していることから、千葉駅から、駅前広場や駅前大通りを通して、中心市街地へ人が流れたとみられる。また、これら3箇所では、休日の女性の増加が目立っていることから、話題性の高い千葉駅舎の開業に女性が動き、人の流れを変えている実態が垣間見える。
- ・ なお、「③駅前広場（クリスタルドーム付近）」の通行量は、開業後に83,063人となったが、その行き先としては、「①駅前通り（NTT東日本側）」が16,998人、「②駅前大通り（塚本大千葉ビル側）」が13,709人、「⑦C・one入口付近」が20,913人と、計約5万人となっており、残りの3万人強については、その多くが西銀座商店街へ流れたものとみられる。
- ・ 一方で、通行量が減少したのは、「⑦C・one入口付近」で、▲3,858人、▲15.6%となり、全体に対する構成比も低下した。エキナカに商業施設が充実したことにより、C・oneに足を向ける人が減ったことが要因とみられるが、平日が1割減、休日が2割減となるなど、他の調査地域とは違い、開業による集客減がみられた。

- ・ 「④モノレール改札通路（そごう連絡口）」は、1,989人、35.2%の増加となり、駅舎とモノレール改札階、そごう4階がほぼフラットにつながったことで通行量が増える結果となった。もっとも、全体に対する割合は、開業後でも2.6%と低位で、「⑧千葉駅とそごうをつなぐ横断歩道」の割合37.6%と比べると、以前として、千葉駅とそごうを結ぶメインストリートは依然として⑧であることがわかる。
- ・ 「⑤駅西口改札通路（西口側）」、「⑥駅西口改札通路（北口側）」は、ともに通行量の増加は軽微にとどまっており、開業の影響は、現時点では西口側にはほとんど及んでいないとみられる。もっとも、全体に対する割合（開業後）は、⑤+⑥で13.1%あり、駅前大通り（①+②）の10.7%より多いなど、西口改札の利用者は開業に関わらず、一定数存在することがわかる。

#### 4. 調査結果詳細

##### (1) 全体概要

- ・ 平日の8調査箇所合計の歩行者通行量は、開業前の148,200人から、開業後には149,620人と、ほとんど増加はみられなかった。一方、休日は、開業前の116,726人から、開業後には138,843人と、大幅な増加（増加数：22,117人、増加率：18.9%）がみられた。
- ・ 平日・休日の合計の歩行者通行量は、開業前の264,926人から、開業後には288,463人と、23,537人（8.9%）の増加となった。
- ・ 男女別にみると、男性は、平日（同1,984人、同2.8%）、休日（同10,343人、同19.3%）ともに増加し、女性は、平日（同▲564人、同▲0.7%）は減少したものの、休日（同11,774人、同18.7%）は増加した。
- ・ 千葉駅周辺の通行量としては、平日が約15万人弱と休日よりも通行量が多いものの、開業に伴う変動については、休日は2万人あまり増加するなど、休日の方が影響は大きかった。

#### 【8調査箇所合計の歩行者通行量】

（単位：人、%）

		開業前	開業後	増減	
				増減数(人)	増減率(%)
平日	男性	70,067	72,051	1,984	2.8
	女性	78,133	77,569	▲564	▲0.7
	合計	148,200	149,620	1,420	1.0
休日	男性	53,705	64,048	10,343	19.3
	女性	63,021	74,795	11,774	18.7
	合計	116,726	138,843	22,117	18.9
総合計		264,926	288,463	23,537	8.9

## (2) 調査個所別

### ① 駅前大通り (NTT 東日本千葉支店側<以下 : NTT 東日本>)

- ・ 駅前大通り (NTT 東日本側) の歩行者通行量 (平日・休日の合計) は、開業前の 14,028 人から、開業後には、16,998 人と、2,970 人 (21.2%) の増加となった。
- ・ 平日は、開業前の 8,559 人から、開業後には 9,668 人と、1,109 人 (13.0%) の増加となった。休日も、開業前の 5,469 人から、開業後には 7,330 人と 1,861 人 (34.0%) の増加となるなど、特に休日の増加が目立った。
- ・ 男女別にみると、男性は、平日 (増減数 : 604 人、増減率 : 12.0%)、休日 (同 765 人、同 24.0%) とともに増加し、女性も、平日 (同 505 人、同 14.3%)、休日 (同 1,096 人、同 47.9%) とともに増加したが、特に休日の女性の増加が目立った。
- ・ 8 調査個所合計の通行量に対する、本調査個所の通行量は、開業前が 5.3%、開業後が 5.9%と 0.6 ポイント増加した。



### 【①駅前大通り(NTT東日本側)の歩行者通行量】

(単位:人、%、ポイント)

		開業前		開業後		増減		
		数(人)	割合(%)	数(人)	割合(%)	数(人)	率(%)	割合(ポイント)
平日	男性	5,033	7.2	5,637	7.8	604	12.0	0.6
	女性	3,526	4.5	4,031	5.2	505	14.3	0.7
	合計	8,559	5.8	9,668	6.5	1,109	13.0	0.7
休日	男性	3,183	5.9	3,948	6.2	765	24.0	0.2
	女性	2,286	3.6	3,382	4.5	1,096	47.9	0.9
	合計	5,469	4.7	7,330	5.3	1,861	34.0	0.6
総合計		14,028	5.3	16,998	5.9	2,970	21.2	0.6

### ② 駅前大通り (塚本大千葉ビル側)

- ・ 駅前大通り (塚本大千葉ビル側) の歩行者通行量 (平日・休日の合計) は、開業前の 12,094 人から、開業後には、13,709 人と、1,615 人 (13.4%) の増加となった。
- ・ 平日は、開業前の 7,175 人から、開業後には 7,227 人と、ほとんど変化はみられなかったが、休日は、開業前の 4,919 人から、開業後には 6,482 人と、1,563 人 (31.8%) と、大幅な増加となった。



- ・ 男女別にみると、男性は、平日（増減数：▲71人、増減率：▲1.8%）は減少したものの、休日（同659人、同24.3%）は増加となった。女性は、平日（同123人、同3.9%）、休日（同904人、同41.1%）ともに増加したが、特に休日の女性の増加が目立った。
- ・ 8調査箇所合計の通行量に対する、本調査箇所の通行量は、開業前が4.6%、開業後が4.8%と0.2ポイント増加した。

### 【②駅前大通り(塚本大千葉ビル側)の歩行者通行量】

(単位:人、%、ポイント)

		開業前		開業後		増減		
		数(人)	割合(%)	数(人)	割合(%)	数(人)	率(%)	割合(ポイント)
平日	男性	4,020	5.7	3,949	5.5	▲71	▲1.8	▲0.3
	女性	3,155	4.0	3,278	4.2	123	3.9	0.2
	合計	7,175	4.8	7,227	4.8	52	0.7	▲0.0
休日	男性	2,717	5.1	3,376	5.3	659	24.3	0.2
	女性	2,202	3.5	3,106	4.2	904	41.1	0.7
	合計	4,919	4.2	6,482	4.7	1,563	31.8	0.5
総合計		12,094	4.6	13,709	4.8	1,615	13.4	0.2

### ③ 駅前広場(クリスタルドーム付近)

- ・ 駅前大通り(クリスタルドーム付近)の歩行者通行量(平日・休日の合計)は、開業前の68,729人から、開業後には83,063人と、14,334人(20.9%)の大幅な増加となった。
- ・ 平日は、開業前の37,909人から、開業後には37,765人とやや減少したが、休日は、開業前の30,820人から、開業後には45,298人と、14,478人(47.0%)の大幅な増加がみられた。
- ・ 男女別にみると、男性は、平日(増減数:▲44人、増減率:▲0.2%)はやや減少したものの、休日(同6,396人、同37.1%)は増加した。女性は、平日は微減(同▲100人、同▲0.6%)の一方、休日(同8,082人、同59.5%)は増加し、特に休日の女性の増加が目立った。
- ・ 8調査箇所合計の通行量に対する、本調査箇所の通行量は、開業前が25.9%、開業後が28.8%と2.9ポイント増加した。



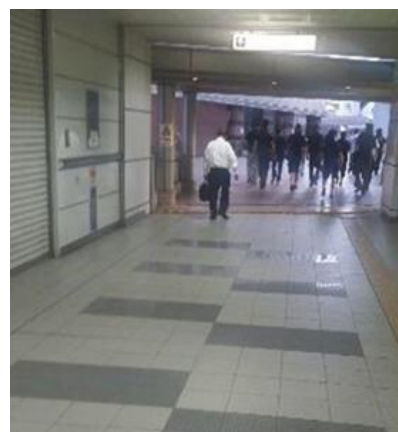
### 【③駅前広場(クリスタルドーム付近)の歩行者通行量】

(単位:人、%、ポイント)

		開業前		開業後		増減		
		数(人)	割合(%)	数(人)	割合(%)	数(人)	率(%)	割合(ポイント)
平日	男性	21,157	30.2	21,113	29.3	▲ 44	▲ 0.2	▲ 0.9
	女性	16,752	21.4	16,652	21.5	▲ 100	▲ 0.6	0.0
	合計	37,909	25.6	37,765	25.2	▲ 144	▲ 0.4	▲ 0.3
休日	男性	17,227	32.1	23,623	36.9	6,396	37.1	4.8
	女性	13,593	21.6	21,675	29.0	8,082	59.5	7.4
	合計	30,820	26.4	45,298	32.6	14,478	47.0	6.2
総合計		68,729	25.9	83,063	28.8	14,334	20.9	2.9

#### ④ モノレール改札通路(そごう連絡口)

- モノレール改札通路(そごう連絡口)の歩行者通行量(平日・休日の合計)は、開業前の5,648人から、開業後には7,637人と、1,989人(35.2%)の増加となった。
- 平日は、開業前の3,155人から、開業後には3,822人と667人(21.1%)の増加となった。休日は、開業前の2,493人から、開業後には3,815人と、1,322人(53.0%)の大幅な増加がみられた。
- 男女別にみると、男性は、平日(増減数:380人、増減率:29.9%)、休日(同657人、同59.8%)ともに増加し、女性も、平日(同287人、同15.2%)、休日(同665人、同47.7%)ともに増加したが、特に休日の増加が目立った。
- 8調査箇所合計の通行量に対する、本調査箇所の通行量は、開業前が2.1%、開業後が2.6%と0.5ポイント増加した。



### 【④モノレール改札通路(そごう連絡口)の歩行者通行量】

(単位:人、%、ポイント)

		開業前		開業後		増減		
		数(人)	割合(%)	数(人)	割合(%)	数(人)	率(%)	割合(ポイント)
平日	男性	1,271	1.8	1,651	2.3	380	29.9	0.5
	女性	1,884	2.4	2,171	2.8	287	15.2	0.4
	合計	3,155	2.1	3,822	2.6	667	21.1	0.4
休日	男性	1,099	2.0	1,756	2.7	657	59.8	0.7
	女性	1,394	2.2	2,059	2.8	665	47.7	0.5
	合計	2,493	2.1	3,815	2.7	1,322	53.0	0.6
総合計		5,648	2.1	7,637	2.6	1,989	35.2	0.5

### ⑤ 駅西口改札通路（西口側）

- ・ 駅西口改札通路（西口側）の歩行者通行量（平日・休日の合計）は、開業前の22,095人から、開業後には23,729人と、1,634人（7.4%）の増加となった。
- ・ 平日は、開業前の14,559人から、開業後には15,167人と608人（4.2%）の増加となった。休日は、開業前の7,536人から、開業後には8,562人と、1,026人（13.6%）の増加がみられた。
- ・ 男女別にみると、男性は、平日（増減数：385人、増減率：4.3%）、休日（同383人、同8.6%）ともに増加し、女性も、平日（同223人、同4.0%）、休日（同643人、同20.7%）ともに増加したが、特に休日の女性の増加が目立った。
- ・ 8調査箇所合計の通行量に対する、本調査箇所の通行量は、開業前が8.3%、開業後が8.2%と▲0.1ポイントの減少となった。



### 【⑤駅西口改札通路（西口側）の歩行者通行量】

（単位：人、%、ポイント）

		開業前		開業後		増減		
		数(人)	割合(%)	数(人)	割合(%)	数(人)	率(%)	割合(ポ)
平日	男性	8,999	12.8	9,384	13.0	385	4.3	0.2
	女性	5,560	7.1	5,783	7.5	223	4.0	0.3
	合計	14,559	9.8	15,167	10.1	608	4.2	0.3
休日	男性	4,434	8.3	4,817	7.5	383	8.6	▲ 0.7
	女性	3,102	4.9	3,745	5.0	643	20.7	0.1
	合計	7,536	6.5	8,562	6.2	1,026	13.6	▲ 0.3
総合計		22,095	8.3	23,729	8.2	1,634	7.4	▲ 0.1

### ⑥ 駅西口改札通路（北口側）

- ・ 駅西口改札通路（北口側）の歩行者通行量（平日・休日の合計）は、開業前の13,681人から、開業後には14,065人と、384人（2.8%）の増加となった。
- ・ 平日は、開業前の8,163人から、開業後には8,331人と168人（2.1%）の増加となった。休日は、開業前の5,518人から、開業後には5,734人と、216人（3.9%）の増加となった。
- ・ 男女別にみると、男性は、平日（増減数：177人、増減率：3.6%）、休日（同90人、同2.8%）ともに増





加したが、女性は、平日（同▲9人、同▲0.3%）は微減、休日（同126人、同5.5%）は増加となった。

- ・ 8調査箇所合計の通行量に対する、本調査箇所の通行量は、開業前が5.2%、開業後が4.9%と▲0.3ポイントの減少となった。

### 【⑥駅西口改札通路（北口側）の歩行者通行量】

（単位：人、%、ポイント）

		開業前		開業後		増減		
		人数	割合(%)	人数	割合(%)	数(人)	率(%)	割合(ポイント)
平日	男性	4,916	7.0	5,093	7.1	177	3.6	0.1
	女性	3,247	4.2	3,238	4.2	▲9	▲0.3	0.0
	合計	8,163	5.5	8,331	5.6	168	2.1	0.1
休日	男性	3,231	6.0	3,321	5.2	90	2.8	▲0.8
	女性	2,287	3.6	2,413	3.2	126	5.5	▲0.4
	合計	5,518	4.7	5,734	4.1	216	3.9	▲0.6
総合計		13,681	5.2	14,065	4.9	384	2.8	▲0.3

### ⑦ C・one入口付近

- ・ C・one入口付近の歩行者通行量（平日・休日の合計）は、開業前の24,771人から、開業後には20,913人と、▲3,858人（▲15.6%）の大幅減少となった。
- ・ 平日は、開業前の11,387人から、開業後には10,223人と▲1,164人（▲10.2%）の減少となった。休日は、開業前の13,384人から、開業後には10,690人と、▲2,694人（▲20.1%）の減少となった。
- ・ 男女別にみると、男性は、平日（増減数：307人、増減率：10.6%）は増加したが、休日（同▲1,530人、同▲35.1%）は大幅に減少した。女性は、平日（同▲1,471人、同▲17.3%）、休日（同▲1,164人、同▲12.9%）ともに大幅な減少となった。
- ・ 8調査箇所合計の通行量に対する、本調査箇所の通行量は、開業前が9.3%、開業後が7.2%と▲2.1ポイントの減少となった。
- ・ なお、本調査地点では、入口付近にて改修工事が行われているが、10月及び12月の両調査日ともに工事は実施されており、工事は変動要因ではない。



### 【⑦C-one入口付近の歩行者通行量】

(単位:人、%、ポイント)

		開業前		開業後		増減		
		数(人)	割合(%)	数(人)	割合(%)	数(人)	率(%)	割合(ポイント)
平日	男性	2,905	4.1	3,212	4.5	307	10.6	0.3
	女性	8,482	10.9	7,011	9.0	▲ 1,471	▲ 17.3	▲ 1.8
	合計	11,387	7.7	10,223	6.8	▲ 1,164	▲ 10.2	▲ 0.9
休日	男性	4,356	8.1	2,826	4.4	▲ 1,530	▲ 35.1	▲ 3.7
	女性	9,028	14.3	7,864	10.5	▲ 1,164	▲ 12.9	▲ 3.8
	合計	13,384	11.5	10,690	7.7	▲ 2,694	▲ 20.1	▲ 3.8
総合計		24,771	9.3	20,913	7.2	▲ 3,858	▲ 15.6	▲ 2.1

### ⑧ 千葉駅とそごうをつなぐ横断歩道付近

- 千葉駅とそごうをつなぐ横断歩道付近の歩行者通行量(平日・休日の合計)は、開業前の103,880人から、開業後には108,349人と、4,469人(4.3%)の増加となった。
- 平日は、開業前の57,293人から、開業後には57,417人と124人(0.2%)の微増となった。休日は、開業前の46,587人から、開業後には50,932人と、4,345人(9.3%)の増加となった。
- 男女別にみると、男性は、平日(増減数:246人、増減率:1.1%)、休日(同2,923人、同16.7%)ともに増加したが、特に休日の男性の増加が目立った。女性は、平日(同▲122人、同▲0.3%)は減少したが、休日(同1,422人、同4.9%)は増加となった。
- 8調査箇所合計の通行量に対する、本調査箇所の通行量は、開業前が39.2%、開業後が37.6%と▲1.6ポイントの減少となった。



### 【⑧千葉駅とそごうをつなぐ横断歩道の歩行者通行量】

(単位:人、%、ポイント)

		開業前		開業後		増減		
		数(人)	割合(%)	数(人)	割合(%)	数(人)	率(%)	割合(ポイント)
平日	男性	21,766	31.1	22,012	30.6	246	1.1	▲ 0.5
	女性	35,527	45.5	35,405	45.6	▲ 122	▲ 0.3	0.2
	合計	57,293	38.7	57,417	38.4	124	0.2	▲ 0.3
休日	男性	17,458	32.5	20,381	31.8	2,923	16.7	▲ 0.7
	女性	29,129	46.2	30,551	40.8	1,422	4.9	▲ 5.4
	合計	46,587	39.9	50,932	36.7	4,345	9.3	▲ 3.2
総合計		103,880	39.2	108,349	37.6	4,469	4.3	▲ 1.6

以上